

Ropox ErgoSchreibtisch

Montageanleitung

Benutzerhandbuch

Verbleibt beim Produkt

Inhaltsverzeichnis

1. Technische Daten	3
2. Einleitung.....	4
3. Übereinstimmung mit EU-Richtlinien.....	5
4. Anwendung.....	5
5. Komponentenliste	6
6. Montageanleitung	8
7. Hinweise zur Sicherheit	13
8.1 Reinigung des Rahmens	14
8.2 Reinigung der Tischplatte, Laminat.....	14
8.3 Wartung	15
9. Fehlersuche	15
9.1 Der Tisch ist locker oder instabil	15
9.2 Der Rahmen kann nicht in der Höhe verstellt werden (Verstellung ist sehr schwierig).....	15
9.3 Der Rahmen fährt schief	15
10. Reklamation.....	16

1. Technische Daten

Produktname:	Ropox ErgoSchreibtisch
Warennummer:	160x80cm: 20-34200 180x90cm: 20-34201 200x90cm: 20-34202
Höhenverstellung:	60–125cm elektrisch, einschl. Tischplatte
Materialien:	Stahl 37 Verschiedene Kunststoffteile
Tischplatte:	Laminat
Oberflächenbehandlung:	Pulverlackierung Chromat
Max. Belastbarkeit:	130 kg über die Tischplatte gleichmäßig verteilt
Reklamation:	Siehe Reklamation
Hersteller:	Ropox A/S, DK-4700 Næstved, Tel.: +45 55 75 05 00 E-Mail: info@ropox.dk , www.ropox.dk

2. Einleitung

Der ErgoSchreibtisch ist ein Multifunktionsstisch, der für sitzende oder stehende Aktivitäten höhenverstellbar ist. Das einzigartige Design bietet eine Vielfalt von Anwendungsmöglichkeiten an, und der Tisch ist somit auch für Rollstuhlfahrer gut geeignet.



Diese Anleitung gehört zum Produkt und muss das Produkt IMMER begleiten, vom Benutzer durchgelesen werden und ihm zur Verfügung stehen.

Alle Benutzer des Produkts müssen diese Anleitung befolgen. Es ist unbedingt notwendig, die Anleitung vor Benutzung des Produkts durchzulesen und zu verstehen.

Die Anleitung muss immer dem Benutzer zur Verfügung stehen und bei Umstellung immer das Produkt begleiten.

Die korrekte Anwendung, Bedienung und Funktionsprüfung sind für die einwandfreie Funktion und Sicherheit entscheidende Faktoren.

Dieses Produkt ist elektrisch verstellbar, was heißt, dass Quetschgefahr besteht. Jede Bedienung muss somit von oder unter kundiger Leitung eines Erwachsenen erfolgen, der Abschnitt 7 "Hinweise zur Sicherheit" gelesen und seine Wichtigkeit verstanden hat.



Dieses Produkt ist elektrisch verstellbar, was heißt, dass Quetschgefahr besteht. Jede Bedienung muss somit von oder unter kundiger Leitung eines Erwachsenen erfolgen, der Abschnitt 6 "Hinweise zur Sicherheit" gelesen und seine Wichtigkeit verstanden hat.

3. Übereinstimmung mit EU-Richtlinien

Dieses Produkt hat eine CE-Kennzeichnung und entspricht somit den grundlegenden Anforderungen in Bezug auf Funktion und Sicherheit der geltenden Maschinen- und RoHS-Richtlinie.

Sofern dieser Rahmen mit anderen Rahmen zusammengebaut oder in einem anderen Zusammenhang eingeht, eventuell mit anderen elektrischen Komponenten, wird das Produkt als eine neue Einheit betrachtet und muss aus diesem Grund risikobeurteilt werden, um mit einer CE-Kennzeichnung versehen zu werden.

4. Anwendung

Der ErgoSchreibtisch ist im Hinblick auf die Erreichung einer für den Benutzer optimalen Arbeitshöhe entwickelt worden. Er ist ein Aktivitätstisch und darf deshalb nicht als Hebetisch oder Personenlifter benutzt werden.

Die Anwendung muss innen bei normalen Temperaturen und normaler Feuchtigkeit erfolgen, vgl. Abschnitt 4.

Der ErgoSchreibtisch soll nicht in feuchten Räumen verwendet werden.



Die Steuereinheit ist in Schutzklasse IP32/II und muss immer gemäß den nationalen Starkstromvorschriften oder entsprechenden internationalen oder nationalen Vorschriften montiert werden.

5. Komponentenliste

Linker Rahmen *14307050-20 1 Stück

Rechter Rahmen *14307050-30 1 Stück

Fuß 20*60800-109 2 Stück
Mit Verstellerschrauben versehen

Tischplatte 1 Stück

Warennummer:

160x80cm: 60102394

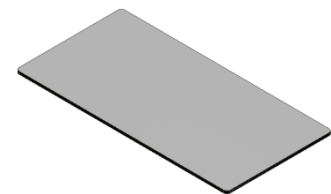
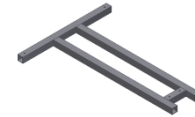
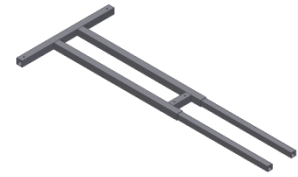
180x90cm: 60102395

60102396

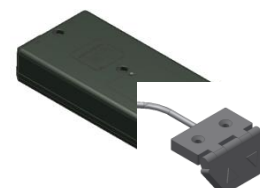
Beine 93000175: 2 Stück

Steuerbox 93000179: 1 Stück

Steuerschalter 93000039: 1 Stück



200x90cm:



Schraube M6x25 95010632: 8 Stück



Schraube M6x40 95010642: 12 Stück



Spanplattenschraube 5x45 95125045: 8 Stück



Strips 3,5/140mm 96000165: 3 Stück



Klebeplatte 96000173: 3 Stück

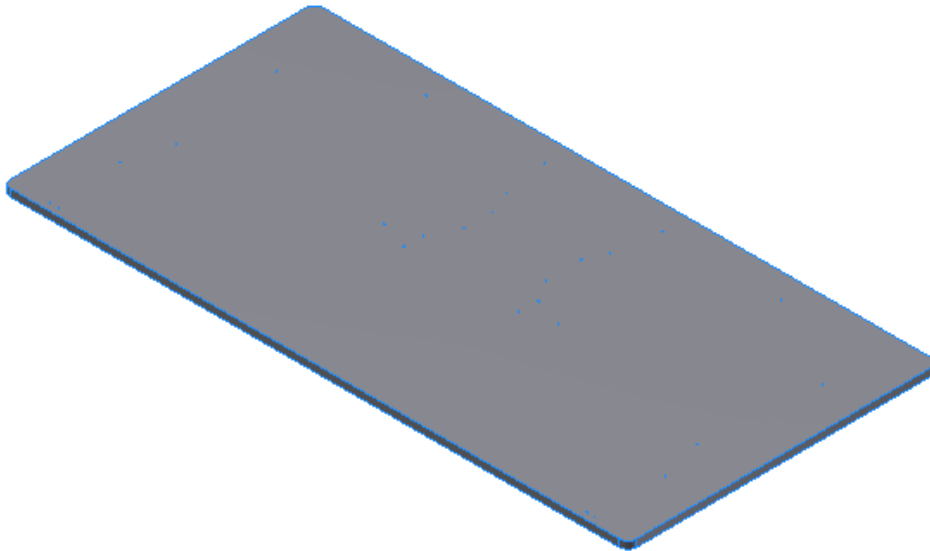


Spanplattenschraube 4x17 20*60320-392: 6 Stück

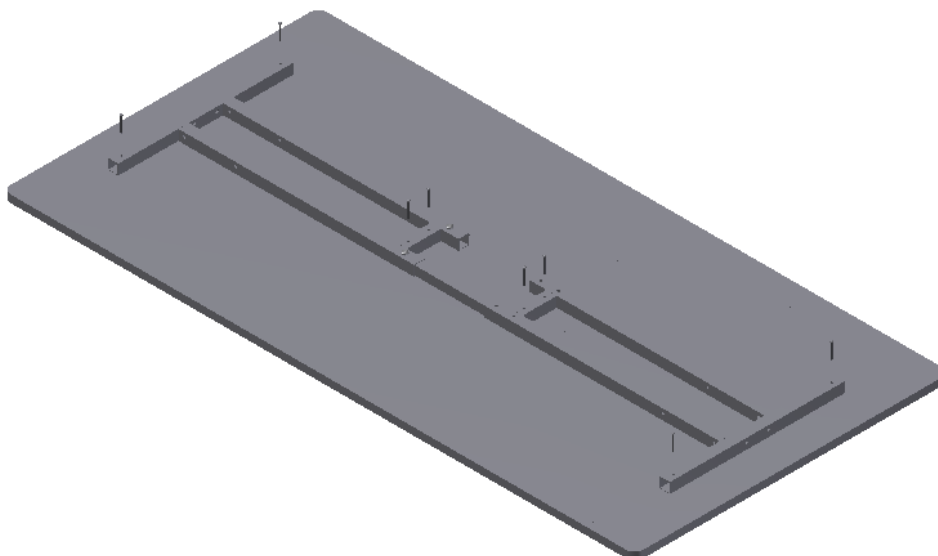


6. Montageanleitung

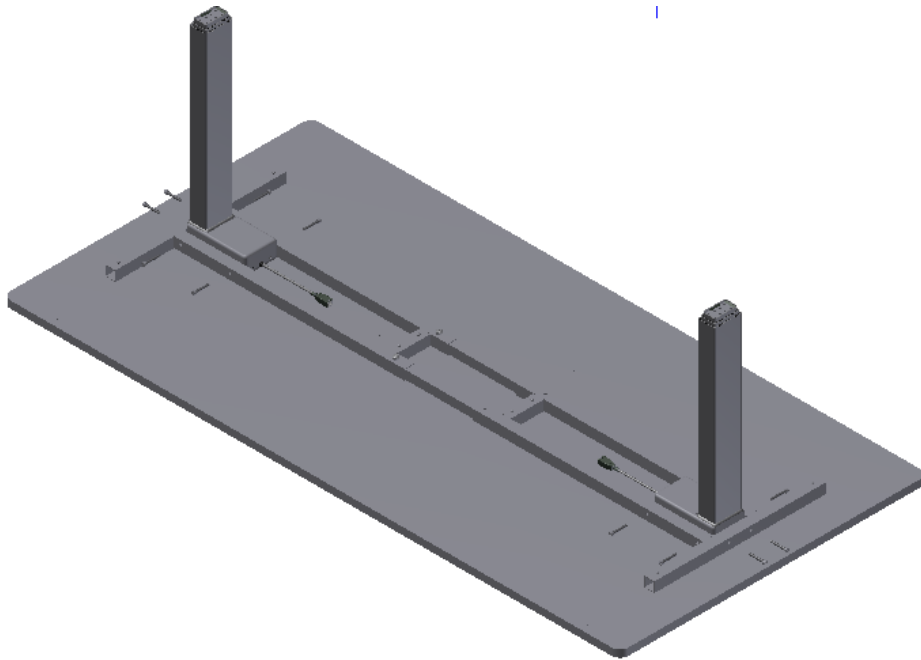
6.1. Die Tischplatte auf einer ebenen Fläche mit der Oberseite nach unten stellen, vorzugsweise auf einem Teppich, einer Decke oder einer ähnlichen Fläche, um Kratzer in der Tischplatte zu vermeiden.



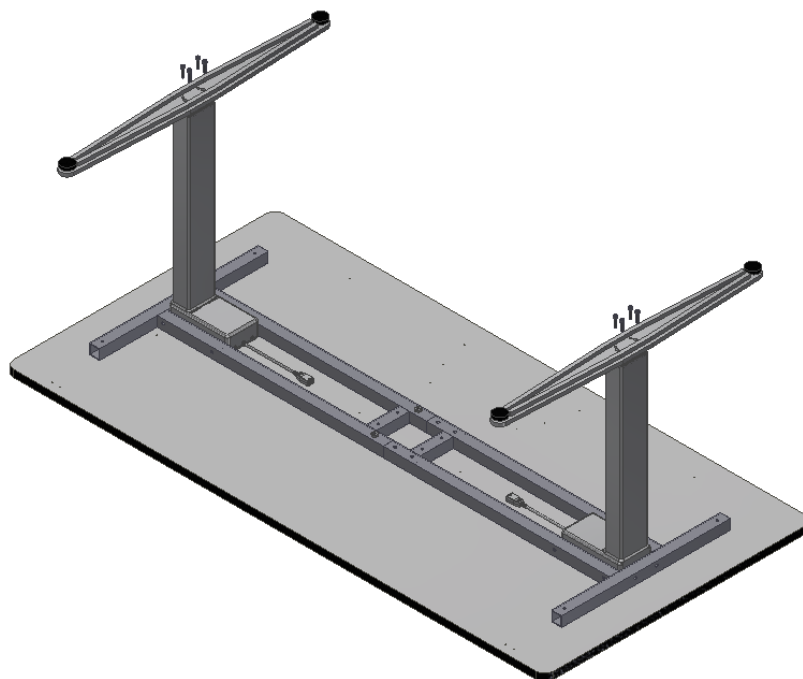
6.2. Den Rahmen auf der Tischplatte anbringen. Die beiden Schwenkschrauben lösen, und den Rahmen schieben, so dass er in den vorgebohrten Löchern passt. Achtung: Der Rahmen muss nach der Befestigung zur Tischplatte angezogen werden. Den Rahmen mit 8 Schrauben befestigen.



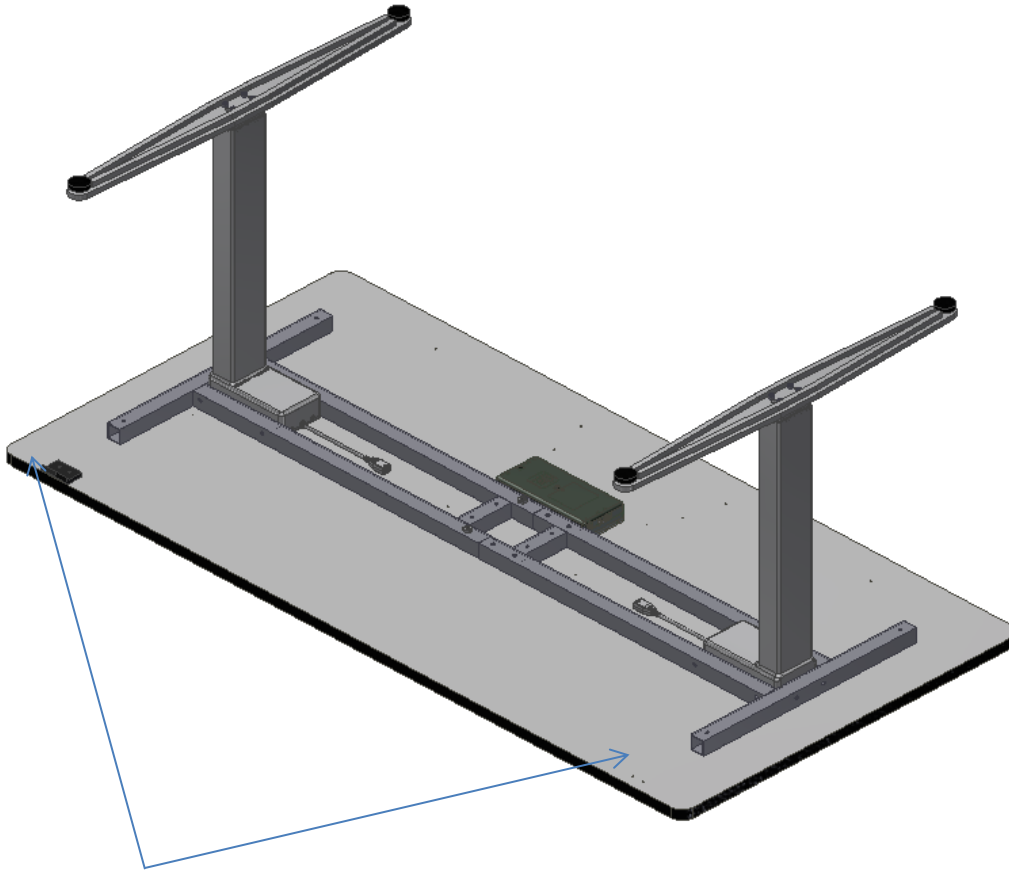
6.3. Die Beine im Rahmen anbringen und sie mit 12 M6x40 Bolzen befestigen.



6.4. Die FüÙe montieren und sie mit 8 M6x25 Bolzen befestigen.

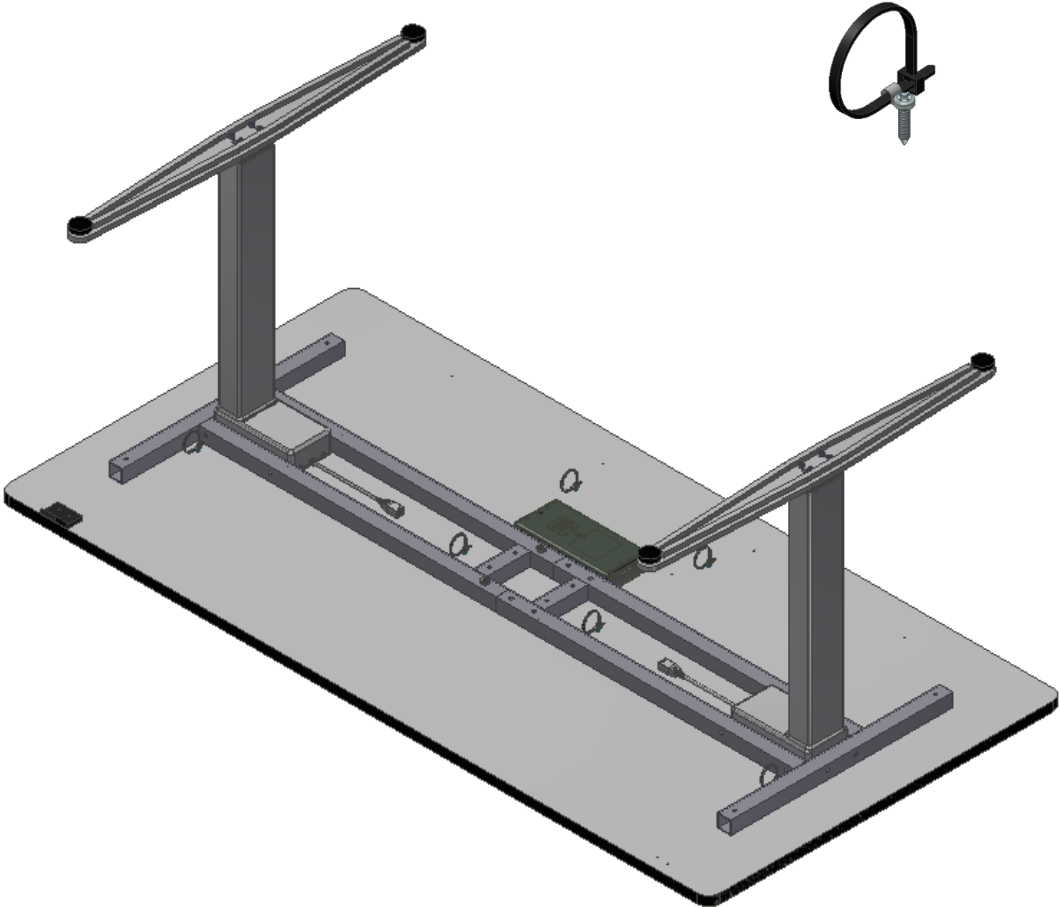


6.5. Die Steuereinheit und den Handschalter auf den vorgebohrten Löchern anbringen und sie mit Spanplattenschrauben 4x17mm befestigen. ACHTUNG: Der Handschalter kann gegebenenfalls an jedem Ende des Tisches angebracht werden.

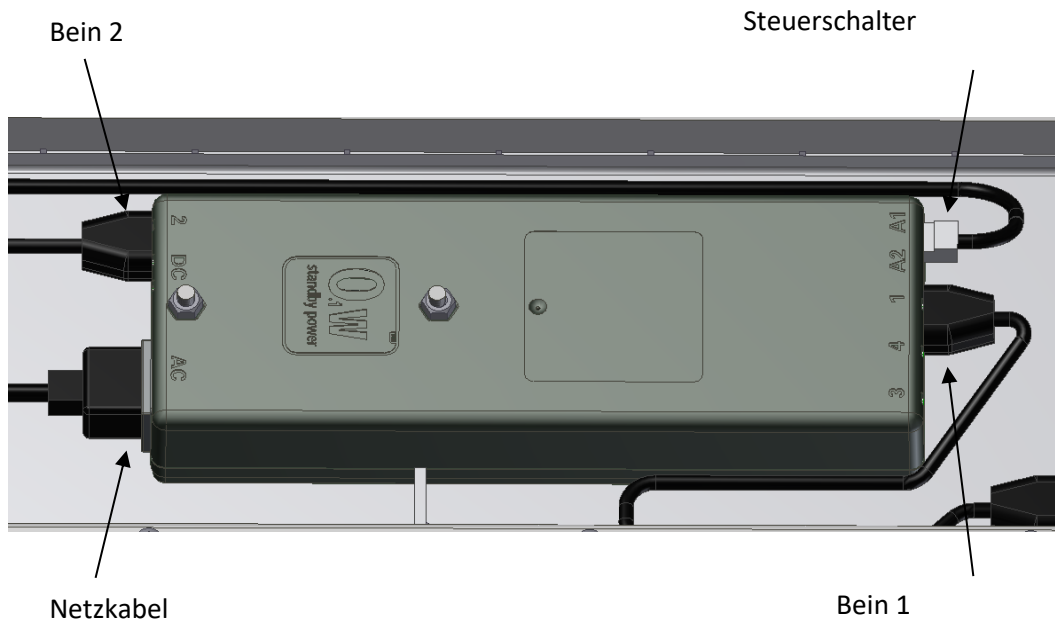


Der Handschalter kann an jedem Ende des Tisches angebracht werden.

6.6. Die Kabelklemmen in den vorgebohrten Löchern montieren.



6.7. Die Kabel gemäß dem Diagramm unten montieren und sie unter dem Tisch anhand der Kabelklemmen befestigen.





7. Hinweise zur Sicherheit

- Der ErgoSchreibtisch darf nur von Personen benutzt werden, die diese Anleitung gelesen und verstanden haben.
- Der ErgoSchreibtisch ist ein Aktivitätstisch und darf nicht als Hebetisch oder Personenlifter verwendet werden.
- Den Tisch immer so verwenden, dass Schäden an Personen oder Gegenständen vermieden werden. Die Person, die den Tisch bedient, ist für die Vermeidung von Schäden oder Verletzungen verantwortlich.
- Kinder und Personen mit herabgesetzter Beobachtungsfähigkeit dürfen den Tisch nur unter Aufsicht bedienen.
- Bei Verwendung in öffentlich zugänglichen Räumlichkeiten, wo sich Kinder oder Personen mit herabgesetzter Beobachtungsfähigkeit in der Nähe des Tisches befinden können, muss die Person, die den Tisch bedient, äußerst aufmerksam sein, um gefährliche Situationen zu vermeiden.
- Sicherstellen, dass über und unter dem Tisch genügend Platz für die Höhenverstellung vorhanden ist.
- Den Tisch nicht bei Fehlern oder Beschädigungen benutzen.
- Den Tisch nicht überlasten und sicherstellen, dass die Verteilung der Belastung korrekt ist.
- Den Tisch nicht in explosiver Umgebung verwenden.
- Bei Funktionsprüfungen, Wartung und Reparaturen sicherstellen, dass der Tisch nicht belastet ist.
- Änderungen des Tisches, die seine Funktion oder Konstruktion beeinträchtigen können, sind nicht erlaubt.
- Montage, Wartung und Reparaturen dürfen nur von qualifizierten Personen durchgeführt werden.
- Bei Nichteinhaltung der vorliegenden Anleitung bei Montage und Bedienung des Tisches kann das Reklamationsrecht seine Gültigkeit verlieren.
- Nur Ropox-Originalersatzteile verwenden. Werden andere Ersatzteile benutzt, kann das Reklamationsrecht seine Gültigkeit verlieren.

8. Reinigung/Wartung

8.1 Reinigung des Rahmens

WARNUNG		
	Bei Reinigung die Netzspannung abschalten.	
Elektrische Komponenten dürfen nicht mit Wasser in Berührung kommen.		

Den Rahmen mit einem gewrungenen Lappen mit lauwarmem Wasser und einem handelsüblichen Reinigungsmittel reinigen. Keine Ätz- oder Schleifmittel oder schleifende Lappen, Bürsten oder Schwämme verwenden.

Nach Reinigung den Rahmen abtrocknen.

8.2 Reinigung der Tischplatte, Laminat

Die Laminatplatte mit einem weichen, in warmem Wasser gewrungenen Lappen mit einem nicht sulfonierten Spülmittel reinigen, da sulfonierte Spülmittel eine fettige Oberfläche ergeben. Flecke, die sich nicht mit Wasser entfernen lassen, können oft mit 50/50 Chlor und Wasser oder mit Aceton entfernt werden. Werden diese Mittel verwendet, muss der Raum gelüftet werden. Sicherstellen, dass der Rahmen mit diesen Mitteln nicht in Berührung kommt.

Flecke von Filzschreibern werden mit denaturiertem Spiritus entfernt. Bleistiftstriche sind mit einem weichen Radiergummi zu entfernen. Gewisse Chemikalien, Tinte und stark färbende Fruchtsäfte können nach einiger Zeit Verfärbung ergeben, weil sich die Farbpigmente an der Oberfläche binden.

Nie Stahlwolle, Scheuerpulver und ähnliche schließende Materialien oder Reinigungsmittel verwenden, die auf der Oberfläche ein Häutchen hinterlassen, wie z.B. Schmierseife.

Es empfiehlt sich, nach Reinigung das Laminat mit einem in reinem Wasser gewrungenen Lappen zu waschen und danach mit einem weichen Lappen abzutrocknen.

8.3 Wartung



Funktionsprüfungen, Wartung und Reparaturen müssen von kompetentem Personal ausgeführt werden.



Nach einem Stromausfall den Tisch vor Anwendung zurücksetzen.

Der Rahmen ist wartungsfrei. Bewegliche Teile des Rahmens sind dauergeschmiert. Aus Sicherheits- und Betriebssicherheitsgründen empfehlen wir eine jährliche Überprüfung des Rahmens:

- Überprüfen, ob alle Bolzen fest angezogen sind.
- Überprüfen, ob sich der Tisch von der unteren bis zur oberen Stellung ungehindert und einwandfrei bewegt.
- **Zurückstellung des Rahmens:** Die ABWÄRTS-Taste drücken und den Rahmen in der unteren Position verstellen. Noch einmal die ABWÄRTS-Taste drücken, und den Druck noch 5 Sekunden halten, um die Steuerbox zurückzustellen. Überprüfen, ob die Bewegung gleichmäßig und stabil ist. Beachten, dass sich die Netzleitung (das Stromkabel) einwandfrei bewegen kann.
- Überprüfen, ob alle Kabel korrekt montiert und unbeschädigt sind.

Nur Ropox-Originalersatzteile verwenden. Werden andere Ersatzteile benutzt, kann das Reklamationsrecht seine Gültigkeit verlieren.

9. Fehlersuche

9.1 Der Tisch ist locker oder instabil

- Die Bolzen, die den Tisch zusammenhalten, sind nicht fest angezogen.
- Alle Bolzen nachziehen, vgl. Montageanleitung.

9.2 Der Rahmen kann nicht in der Höhe verstellt werden (Verstellung ist sehr schwierig)

- Die Netzspannung der Steuerbox und die Stromeinschaltung überprüfen.
- Kabel und Steckerverbindungen zwischen der Steuerbox und dem Motor überprüfen.
- Kabel und Steckerverbindungen zwischen der Steuerbox und dem Handschalter überprüfen.

9.3 Der Rahmen fährt schief

- Wenn der Rahmen schief fährt, muss eine Zurückstellung (Reset) durchgeführt werden. Siehe Wartung 8.3 "Zurückstellung" (Reset).

10. Reklamation

Siehe Allgemeine Verkaufs- und Lieferbedingungen auf www.ropox.dk.



ROPOX A/S

Ringstedgade 221
DK – 4700 Næstved
Tel.: +45 55 75 05 00
E-mail: info@ropox.dk
www.ropox.dk